

## Obsah

1.	Všeobecné .....	3
2.	Technické vlastnosti .....	3
3.	Topivo .....	4
4.	Komín.....	4
5.	Vzduch pro hoření .....	4
5.1	Přívod vzduchu .....	5
6.	Instalace kamen.....	5
7.	Připojení kamen ke komínu.....	6
8.	Před prvním zapálením.....	6
9.	Zobrazení obslužných prvků.....	7
10.	<b>Pozor! Hrající si děti!</b> .....	7
11.	Zažehnutí .....	8
12.	Topení dřevem .....	8
13.	Topení dřevem – používání.....	8
14.	Topení dřevem – odstraňování popela.....	8
15.	Odstraňování popela.....	8
16.	Čištění – <b>DŮLEŽITÉ</b> .....	9
17.	Náhradní díly.....	9
18.	Provozní poruchy.....	10
19.	Záruka.....	10

## 1. Všeobecné

Vážení provozovateli!

Rozhodnutím pro krbová kamna SAEY CUIG jste si vybrali instalaci vytápěcího zařízení zcela z litiny. Gratulujeme Vám k tomu!

Abyste dosáhli co největšího možného ekologického a ekonomického užitého efektu, je nutné pečlivě dbát na tento Návod k instalaci a k obsluze, a postupovat podle něj.

V případě nedodržování tohoto Návodu k instalaci a k obsluze a tím zaviněným škodám na krbových kamnech zaniká záruka. Je zakázáno pozměňovat kamna bez souhlasu výrobce. Na opravy mohou být používány jen originální náhradní díly.

Kamna musí být instalovány dle platných zásad a norem požární ochrany v souladu s ČSN 061008/1997 a příslušnými technickými předpisy, národními a evropskými normami, které se na výrobek vztahují.

Připojení ke komínovému tělesu musí odpovídat normě ČSN 734201 a ČSN 734210. Stavba krbu je definována stavebně technickými předpisy dle ČSN 061218. Před instalací si zajistěte revizi komínu a souhlas kominického odborníka.

Komíny a kouřovody na nichž jsou připojeny spotřebiče na pevná paliva je nutno vymetat 6x ročně (dle vyhlášky min vnitř. č. 111/82 Sb.). Běžným provozem, zejména vlhkým palivem dochází k usazování sazí a dehtu v komíně. Při zanedbání pravidelné kontroly a čištění komína se zvyšuje pravděpodobnost vzniku požáru v komíně.

V tomto případě postupujte následovně:

- v žádném případě nehaste vodou
- uzavřete všechny přívody vzduchu pro hoření, pokud je to možné přiklopte komín
- kontaktujte kominickou službu k posouzení stavu komína po požáru
- kontaktujte výrobce

Kamna jsou určena pro provoz s občasným přikládáním paliva

Během provozu je nutná občasná kontrola kamen.

Kamna jsou určena do obvyčejného vnitřního prostředí při změně tohoto prostředí např. při natírání, lepení linolea apod. je nutno kamna uhasit.

## 2. Technické vlastnosti

Typ		SAEY CUIG
<b>Maximální výhřevný výkon</b>	kW	5
<b>Výkonnostní třída</b>	%	
<b>Teplota spalin během nominálního výkonu</b>	°C	
<b>Množství kouře</b>	g/s	
<b>Rozměry krbových kamen</b>		
Výška	mm	610
Šířka	mm	455
Hloubka	mm	380
Výška až k prvnímu napojení na komín	mm	440
<b>Průměr odtahového hrdla</b>	Ø mm	150
<b>Maximální délka polena</b>	mm	250
<b>Váha krbových kamen</b>		
Nezabalená	cca kg	86,4
Zabalená	cca kg	93,8
<b>Topivo</b>		dřevo/uhlí

### 3. Topivo

**Krbová kamna SAEY CUIG jsou výhradně určena k hoření a vytápění dřevem a jsou vybavena roštěm.**

**Dřevo:** Všechny druhy suchého palivového dřeva, formou polen.

Suché dřevo znamená kousky čistého dřeva, jehož vlhkost, vztažena na suchou hmotnost, činí maximálně 20%.

Pro zapalování používat kletí, případně drobné dřevo (třísky)!

Nesměji být používány odpady, štěpky, hobliny a piliny, odpady kůry a dřevotřískových desek, rovněž tak nalakované a povrchově upravované dřevo.

Nepřipravujte kusy dřeva na topení příliš malé. Velmi tenké dřevo dává pouze malý ohniček, a slouží pouze k podpalování. Nechte větší kousky dřeva - polena o rozměru asi 25 cm.

Kulatínu je zapotřebí rozštípnout.

DŘEVO	SAEY CUIG
Maximální délka polena	25cm
Maximální obvod	10cm
Maximální vlhkost	20%
Množství k přiložení (pro nominální tepelný výkon)	cca 2kg
Maximální množství k přiložení	cca 3kg

UHLÍ	SAEY CUIG
Množství k přiložení (pro nominální tepelný výkon)	cca 2kg
Maximální množství k přiložení	cca 3kg

#### **Pouze suché dřevo může shořet bez škodlivin!**

POZOR! Krbová kamna nejsou spalovač odpadků. Zákonodárství o životním prostředí staví spalování odpadků v topeništích v domácnostech výhradně pod pokutu. Kdo zneužívá svá krbová kamna na pevná paliva spalováním domovních odpadků, chemicky ošetřených dřevních odpadů nebo starého papíru, jedná nejen neodpovědně vůči životnímu prostředí, nýbrž se dokonce dopouští trestného činu vůči spolkovému zákonu o imisích.

K tomu ještě přistupuje to, že vedle vysokého nekontrolovaného znečištění vzduchu se zpravidla ještě negativně projevují škodlivé produkty spalování a zbytky po spalování na funkčnosti a životnosti krbových kamen a komína. Následkem je vysoká náchylnost k poruchám a rychlé opotřebení, což má za následek nákladná sanační opatření, nebo dokonce nutnost výměny krbových kamen.

#### **PŘI SPALOVÁNÍ ODPADKŮ ZANIKÁ ZÁRUKA!**

### 4. Komín

Před instalací a vestavbou komínové vložky je nutno komín zkontrolovat ohledně velikosti a kvality, podle stávajících předpisů ČSN 734201 a ČSN 734210 a případně propočítat.

**Před stavbou** by měl být dotázán příslušná kominická firma ohledně vhodnosti komína a přívodu vzduchu pro spalování.

### 5. Vzduch pro hoření

Krbová kamna Saey CUIG mohou být v provozu pouze s uzavřenými kamnovými dvířky. Krbová kamna Saey CUIG spotřebují při svém nominálním výkonu 28m<sup>3</sup> vzduchu.

Jestliže Vaše kamna potřebují k hoření veškerý vzduch v místnosti, ve které jsou instalována, dbejte vždy na to, aby byl zajištěn vždy dostatečný přívod čerstvého vzduchu zejména při současném provozu s jiným tepelným zařízením.

Je nutno brát ohled na další topeniště nebo odvětrávací zařízení, nebo propojení vzduchu pro spalování. Pokud je to nutné, musí se provést výpočet propojení vzduchu pro spalování, nebo musí být zevně instalován zvláštní přívod spalovacího vzduchu.

**Upozornění:** Je nutno zejména dbát na násavce na odsávání výparů (digestoř), které jsou event. spojeny s instalačním prostorem. Vytvářejí podtlak, který může vést k poruchám v přívodu vzduchu pro spalování. Kvůli vystupujícímu odpadovému plynu vzniká nebezpečí pro život a zdraví obyvatel.

Odsavače vzduchu, které pracují ve stejné místnosti nebo prostoru jako spotřebič, mohou způsobit problémy.

### 5.1 Přívod vzduchu pro spalování: Konvenční

Krbová kamna SAEY CUIG získávají vzduch k hoření přes přívod vzduchu z dolní části dveří.

## 6. Instalace kamen

Pouze odborníkem připojené zařízení nabízí záruku, že budou dodrženy stavebně-právní a požárně-policejní směrnice. Toto je však bezpodmínečně nutné pro bezvadnou funkci a bezpečnost.

Důležitou roli pro připojení kamen zde hraje komín. Z tohoto důvodu musí být připojení projednáno s příslušným okresním komínickým mistrem, aby byly odpovídajícím způsobem dodrženy stavebně-právní předpisy stávajícího zemského stavebního zákona.

*Zde je nutno dodržovat následující:*

- Zařízení smí být provozováno pouze s uzavřenými dveřky topeniště. Kromě toho je nutno udržovat zavřená dvířka kamen, i když tato nejsou v provozu.
- Je nutno se postarat o dostatečný přívod čerstvého vzduchu v místnosti, kde jsou v provozu nainstalovaná krbová kamna.
- Při instalaci je nutno zajistit přiměřeného přístupu pro čištění spotřebiče, kouřovodu a komína.

*Protipožární opatření pro hořlavé, příp. na teplotu citlivé podlahové krytiny:*

- Pod kamny musí být ohnivzdorná, nehořlavá podložka (např. litinová deska, mramor, dlaždice, keramika)
- Pod zařízením se nesmí ukládat žádné hořlavé, příp. na teplotu citlivé předměty (např. zásoba palivového dřeva).
- Kamna musí být instalována na podlahách s odpovídající nosností.

V rámci možností instalujte Vaše kamna co nejbliže ke komínu. Pod kamna je třeba podložit nehořlavý podklad. Máte možnost výběru mezi základovou deskou z litiny, ocelového plechu nebo kamene. Bude Vám chránit podlahu proto ohni. Nechořlavá podložka musí přesahovat obrys kamen po stranách o 10cm a před kamna o 30cm. Na kamna a do bezpečné vzdálenosti od kamen se nesmí umísťovat hořlavé předměty např. dveře, nábytek, výrobky ze dřeva. Tyto a podobné materiály musí být ve vzdálenosti od kamen alespoň 60cm.

*Bezpečnostní odstupy od hořlavých, případně na teplotu citlivých předmětů:*

- |                                                                                       |                        |
|---------------------------------------------------------------------------------------|------------------------|
| <ul style="list-style-type: none"><li>● <b>Od bočních stěn kamen</b></li></ul>        | <b>minimálně 60 cm</b> |
| <ul style="list-style-type: none"><li>● Zadní část – napojení v zadní části</li></ul> | minimálně 76 cm        |
| <ul style="list-style-type: none"><li>● Zadní část – napojení vrchem</li></ul>        | minimálně 60 cm        |
| <ul style="list-style-type: none"><li>● Až do rohu</li></ul>                          | minimálně 33 cm        |
| <ul style="list-style-type: none"><li>● V rozsahu vyzářování sklem</li></ul>          | minimálně 80 cm        |
| <ul style="list-style-type: none"><li>● Ochrana podlahy vpředu</li></ul>              | minimálně 50 cm        |
| <ul style="list-style-type: none"><li>● Ochrana boční podlahy</li></ul>               | minimálně 30 cm        |

## 7. Připojení kamen ke komínu

Kamna mohou být připojena ke komínu přímo. (Výstup vzadu). Průměr roury pro odvod plynů musí odpovídat průměru nátrubku na kamnech 150 mm.

Když tah Vašeho komína je správný, mohou být Vaše kamna napojeny přímo do komína. Tah komínu musí přesahovat hodnotu 10Pa. Průměr kouřovodu musí odpovídat průměru kouřového hrdla kamen, tj. 150mm.

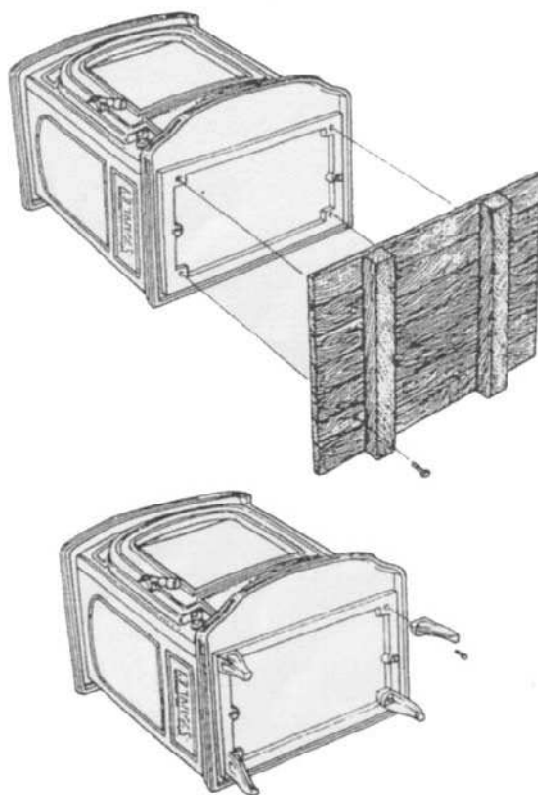
Je jasné, že kouřovod musí být nepropustný a těsný ve všech spojích. Unikající spaliny jsou mimořádně nebezpečné. Falešný vzduch přísávaný netěsností do komína snižuje tah komína. Když je tah komína příliš silný, doporučuje se zabudovat regulátor tahu.

Pro průřez roury pro odvod plynů jsou všeobecně závazná ještě další pravidla, která musíte dodržovat:

- Průřez roury pro odvod plynů se nesmí snižovat. Kromě toho tato roura nikdy nesmí zabudována se spádem směrem ke komínu.
- Roura od kamen nesmí zasahovat do volného prostoru průřezu komína, tím se omezuje vztlak kouřových plynů. Zamezíte tomu vestavbou dvojitě stěnové vložky.
- Komínové přípojky různých topenišť nesmějí ležet naproti sobě, případně být umístěny ve stejné výši, také tím je způsobeno, že odpadní plyny nemohou volně odcházet. Minimální odstup dvou různých přípojek trubek pro odvod kouře by měl činit cca 30 cm.
- Komín nesmí být přetížen – příliš mnoho napojení brání bezpečnému odvodu spalin. Konzultujte Vaše možnosti s kominickou firmou!
- Komín musí být nepropustný. Prověřte kontrolní klapky jakož i čistící otvory ve sklepe a na půdě.
- Kouřovod musí být bezpečně a spolehlivě napojen na kouřové hrdlo kamen a do komína.

## 8. Před prvním zapálením

Po odejmutí obalu je třeba odejmout části nepřípevněné. Položte kamna na záda a připevněte 4 nohy za pomoci 4 šroubů ze spodu.



Umístěte vodiče plynových zplodin napříč otvoru pro odvod plynů na zadní části (viz nákres součástí, kus č.15a). Je třeba je umístit do připravených míst. Vložte 3 ochranné mřížky do kamen.



Při prvním uvádění do provozu kamen musí být palivo suché. Doporučujeme Vám zapálit nejdříve malé množství paliva (asi po dobu 1 hodiny).

Během této fáze může dojít k lehkému zápachu, způsobenému vysycháním použité ochranné barvy.

Dále je nutno tomuto topnému procesu věnovat pozornost, a vznikající kondenzovanou vodu okamžitě opatrně utírat, dříve než se její pozůstatky vypálí do náteru nebo smaltu.

## 9. Zobrazení obslužných prvků

### - Seřízení nožiček

Abychom mohli kamna umístit horizontálně tak mají nohy na každé straně malé seřizovací šroubky, které mohou být zašroubovány odděleně.

### - Použití přívodu vzduchu

Přívod vzduchu může být seřízen přes kroužek na přední části.

### - Vyjmutí popelníku za účelem čištění

V závislosti na množství popela musí být popelník pravidelně vyprazdňován a to ještě před tím než se začne dotýkat mřížky. K tomuto účelu zavěste rukověť k přední části desky popelníka a vytáhněte ho pečlivě ven a vysypte.

Při pravidelném čištění ( v závislosti na množství popela) musí být také čištěna mřížka a prostory kolem ní. Když je přístroj studený, nejlépe se to dělá vysavačem.

### - Změna vývodu kouřovodu

Pokud je nezbytné může být napojení kouřovodu (seřízení v továrně-vzadu) také pozměněno směrem nahoru. Odstraňte nejdříve inspekční víčko kamen a nasadte ho na zadní část kamen a potom připevněte spojku.

## 10. POZOR! HRAJÍCÍ SI DĚTI!

Kamna jsou žhavá! Zejména kryt, ochranný plášť a sklo.

Nezapalujte kamna dokud si nejste jisti, že žádné dítě si nehraje v blízkosti.

Bezpečnostní opatření nemohou zabránit t nehodě.

**Malé děti zásadně držte v dostatečné vzdálenosti od kamen.**



## 11. Zažehnutí

Po delší době přerušení provozu předem opakovaným zapalováním je nutná kontrola zda nedošlo k ucpání spalinových cest.

Při sezóním používání a při špatných tahových nebo povětrnostních podmínkách, je nutno věnovat zvýšenou pozornost při uvádění do provozu.

Před každou sezonou doporučujeme pravidelnou údržbu odpovědným technikem.

Pro zažehnutí nastavte vzduchové šoupátko na maximum.

Otvorem plnicích dvířek se široce rozprostře na ohniště množství malých dřevěných kousků pro podpal. Nyní se navrství předpokládané množství palivových polen. Pak se nahoru na polena položí několik tenkých dřevěných polen a trochu třísek.

Následně se pak toto celé zapálí pomocí cca 3 zápalných míst. Následující postup je nutno doporučit. Jedno zapálení v zadním prostoru a dvě zapálení v předním prostoru. Tím je zajištěno optimální zapálení.

Alternativně můžete použít i 4 – 5 kostek podpalovače. Pak pomalu přidávat malá množství paliva. Po zapálení se dvířka ohniště pevně uzavřou.

## 13. Topení dřevem – polena

Aby se zařízení rychle dostalo do provozní teploty, a tím bylo dosaženo co nejnižší emise škodlivin, měli byste po zapálení topit následujícím způsobem dále:

Vložte 2–3 menší polena, max. 2 kg, ve dvou vrstvách, otevřete přívod vzduchu na maximum. Asi po 10 min, pokud se oheň rozhořel je třeba přivřít přívod vzduchu na polovinu.

## 14. Topení dřevem – obsluha

Dřevo je dlouho hořící, silně zplyňující palivo, které musí být spalováno se stálým tahem a přívodem kyslíku. Pro dlouhodobé odstranění případných negativních následků sníženého přívodu vzduchu, je nejlepší nechat Saey CUIG denně hořet čtvrt hodiny při plném výkonu.

Negativními následky by bylo:

- Vznik pražení, kondenzátu a dehtu
- Silná tvorba sazí
- Obtížný kouř (výstup škodlivin)
- Nebezpečí náhlých výbuchů kouře

### DŘEVO NEUMOŽŇUJE KONTINUÁLNÍ A POMALÉ HOŘENÍ

Je možné dosáhnout prodloužení procesu spalování. To znamená, že teprve když je dřevo úplně odhořelé a je ukončen odplyňovací proces – kdy se z velkých plamenů stávají malé a ze dřeva se stává dřevní žhavý popel - může být dosaženo předávání tepla uzavřením vzduchového šoupátka vzadu!

V každém případě zabraňte nadměrnému přísunu paliva, nebo se stane „energetický šok“ příliš velkým, a komínové ztráty příliš vysokými.

## 15. Topení dřevem – odstranění popela

Při správném topení dřevem se toto redukuje na popel, a to na minimální objem. Tak může také vzplanout zbytkové dřevěné uhlí ve žhavém popelu.

## 16. Odstranění popela

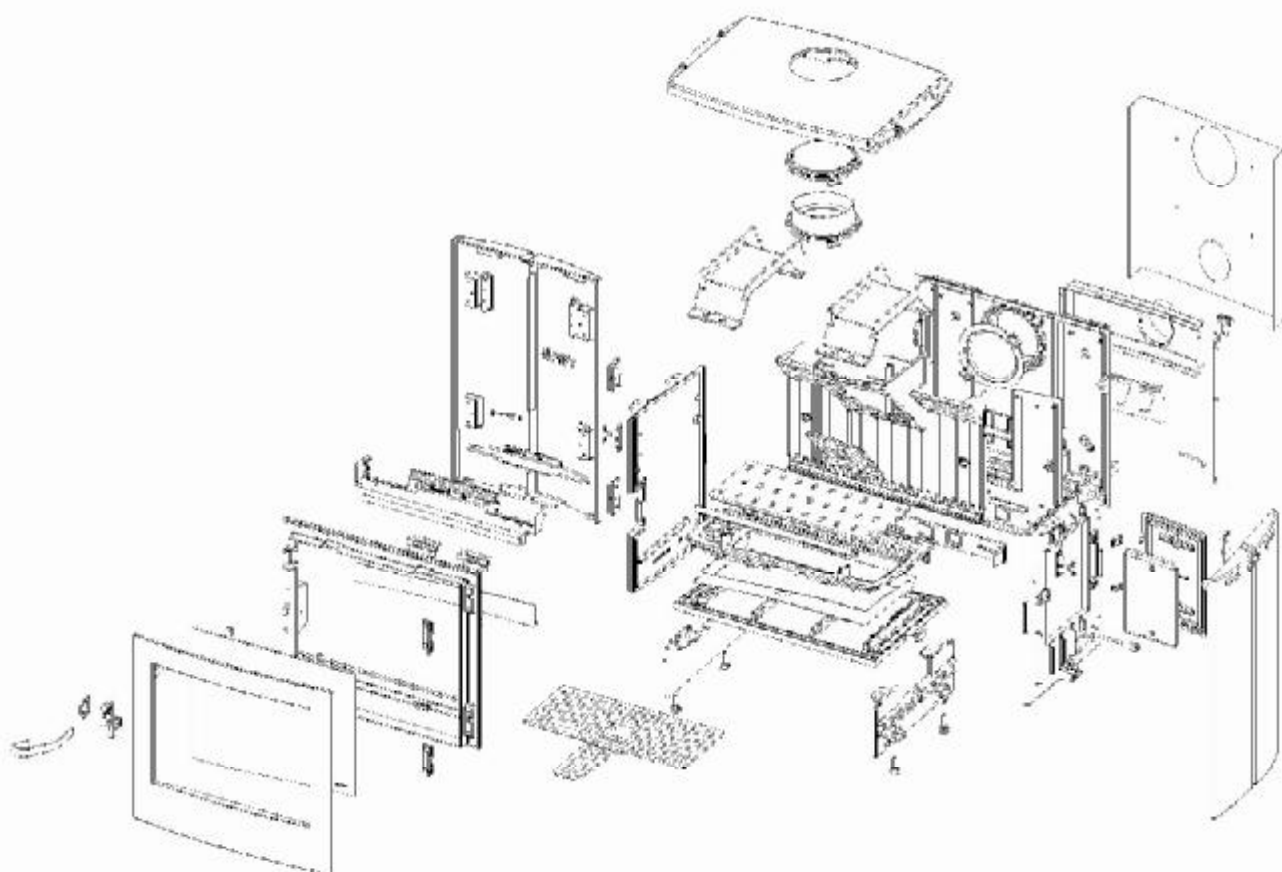
Popelník smí být naplněn popelem maximálně po horní okraj. Nesmí vytvářet žádný kužel popele, protože tak se potom stává nemožným chlazení roštu, a litinové součásti se začínají tavit. Během provozu je bezpodmínečně nutné mít dvířka uzavřená, protože jinak se zařízení přehřívá a poškozuje.

### 17. Čištění – DŮLEŽITÉ!

Po uplynutí topné sezóny se musí kamna celé vyčistit (zcela vychladlé) a odstranit veškerý popel. Kamna musí být za tímto účelem odstavena od komínové roury. Doporučuje se odejmout nebo uzavřít kouřovod mezi kamny a komínem po skončení topné sezóny, abychom zabránili kondenzaci nebo rezivění v kamnech.

### 18. Náhradní díly

Náhradní díly obdržíte u Vašeho odborného prodejce.



## 19. Poruchy v provozu

Porucha	Příčina	Pomoc
oheň špatně hoří	Dřevo je příliš vlhké.	<ul style="list-style-type: none"> <li>• Přezkoušet; max. zbytková vlhkost je 20%</li> </ul>
	Chybné palivo	<ul style="list-style-type: none"> <li>• Používat pouze to palivo, pro které je zařízení schváleno</li> </ul>
	Příliš slabý komínový tah: (minimální proudový tlak: 10Pa na nátrubku topného plynu)	<ul style="list-style-type: none"> <li>• Překontrolovat těsnost zařízení pro odvod plynů</li> <li>• odstranit podněcující oheň v komíně</li> <li>• pevně uzavřít dvířka ostatních, na komín připojených zařízení.</li> <li>• Utěsnit netěsné komínové čistící otvory</li> <li>• Případně vyčistit spojovací kus.</li> </ul>
	Nedostatečný vzduch pro spalování	<ul style="list-style-type: none"> <li>• Připojit vedení vzduchu pro spalování přímo na zařízení a k mřížce pro cirkulaci vzduchu, nebo jej vést přímo ven.</li> <li>• Překontrolovat průřez cirkulujícího vzduchu</li> <li>• Překontrolovat bytové větrací zařízení nebo digestoř, případně otevřít okno.</li> </ul>
Rychle se zanáší náhledová deska.	Příliš vlhké dřevo.	<ul style="list-style-type: none"> <li>• Přezkoušet; max. zbytková vlhkost je 20%</li> </ul>
	Chybné palivo	<ul style="list-style-type: none"> <li>• Palivo není dostatečně rozděleno na kusy</li> <li>• Používat pouze to palivo, pro které je zařízení schváleno</li> </ul>
	Přiloženo příliš velké množství dřeva.	<ul style="list-style-type: none"> <li>• Nepřikládat více než 2 až tři polena.</li> </ul>
	Nedostačující vzduch pro spalování.	<ul style="list-style-type: none"> <li>• Připojit vedení vzduchu pro spalování přímo na zařízení a k mřížce pro cirkulaci vzduchu, nebo jej vést přímo ven.</li> <li>• Překontrolovat průřez cirkulujícího vzduchu</li> <li>• Překontrolovat bytové větrací zařízení nebo digestoř, případně otevřít okno.</li> </ul>
Je cítit lak a kouř	Vysýchání použité ochranné barvy	<ul style="list-style-type: none"> <li>• Pach vzniká při silném zahřátí topidla. Zmizí po několikerém topení.</li> </ul>
Vytváří se kondenzát.	Velký rozdíl teplot	<ul style="list-style-type: none"> <li>• V zažehovací fázi dvířka přivřít. Zařízení přitom nenechávejte nikdy bez dozoru!</li> </ul>
Kouř	Příliš slabý komín.S (minimální přepravní tlak: 10 Pa na nátrubku pro odvod odpadních plynů)	<ul style="list-style-type: none"> <li>• Překontrolovat těsnost zařízení pro odvod plynů</li> <li>• odstranit podněcující oheň v komíně</li> <li>• pevně uzavřít otevřená dvířka ostatních, na komín připojených zařízení.</li> <li>• Utěsnit netěsné komínové čistící otvory, případně vyčistit spojovací kus.</li> </ul>
	Palivo zcela nevyhořelo	<ul style="list-style-type: none"> <li>• Přikládat zásadně palivo až tehdy, kdež již v komínové vložce nejsou žádné viditelné „žluté“ plameny.</li> </ul>

## 20. Záruka

Na krbová kamna SAEY CUIG je dvouletá záruka na výrobní závadu od data nýkupu a pokud bude používán v souladu s návodem k používání.

### VÝROBCE NERUČÍ ZA:

Za normální opotřebení součástek, závady nebo chyby přístroje nebo jeho součástí způsobené:

° vnějším chemickým nebo fyzickým působením během přepravy, skladování, špatným umístěním a chybným použitím (př.přetopením).

° použitím nesprávného paliva – chybné využívání.

- jakékoliv neodborné úpravy spotřebiče, které jsou nepřipustné

- používáním náhradních dílů neschválených výrobcem

Výrobce nedává záruky za přímé nebo nepřímé škody způsobené přístrojem.

Nahrazení částečné nebo integrální může být reklamováno, jestliže výrobce není schopen odstranit závadu nebo škodu ve stanovené lhůtě.

Dřevěné části obalu kamen lze spálit ostatní části dejte do komunálního odpadu

Po skončení životnosti kamen je odevzdejte do sběru.